

PATRIMOINE BÂTI ATTACHÉ AUX COURS D'EAU ET RESTAURATION DE LA CONTINUITÉ ÉCOLOGIQUE



François Renault - Assistant d'opérations - Service Manche - Direction
Territoriale et maritime des Bocages Normands - Agence de l'eau Seine-
Normandie

Stéphanie Dupont – Chercheur – Inventaire général du patrimoine culturel –
Direction Culture et Patrimoine - Région Normandie

"Un stage pour se connaître"

Climat de plus en plus tendu entre les pouvoirs publics et certaines associations de propriétaires de moulins et de producteurs d'hydroélectricité tendant à réduire la politique RCE à la « destruction planifiée de nos moulins » en créant des doutes sur son bien-fondé.

Communes

Météo

ouest

france

Actualité

Régions

Communes

Sport

Loisirs

Annonces

Les vestiges du patrimoine industriel de tissage disparaissent

Publié le 08/10/2016 à 00:23



f

t

g+

e

Lire le journal numérique



Depuis le mois de juin, l'Agence de l'eau a entrepris l'arasement des barrages pour rétablir la continuité écologique. Trois barrages sont démantelés ainsi que les structures attenantes au Bateau et à la Foullerie.

Quatre mois de travail ont été nécessaires pour la première partie du chantier : la démolition. La

LA MANCHE

LIBRE

Accueil

Environnement



Ducey. Arasement des barrages : les Riverains de la Sélune toujours mobilisés

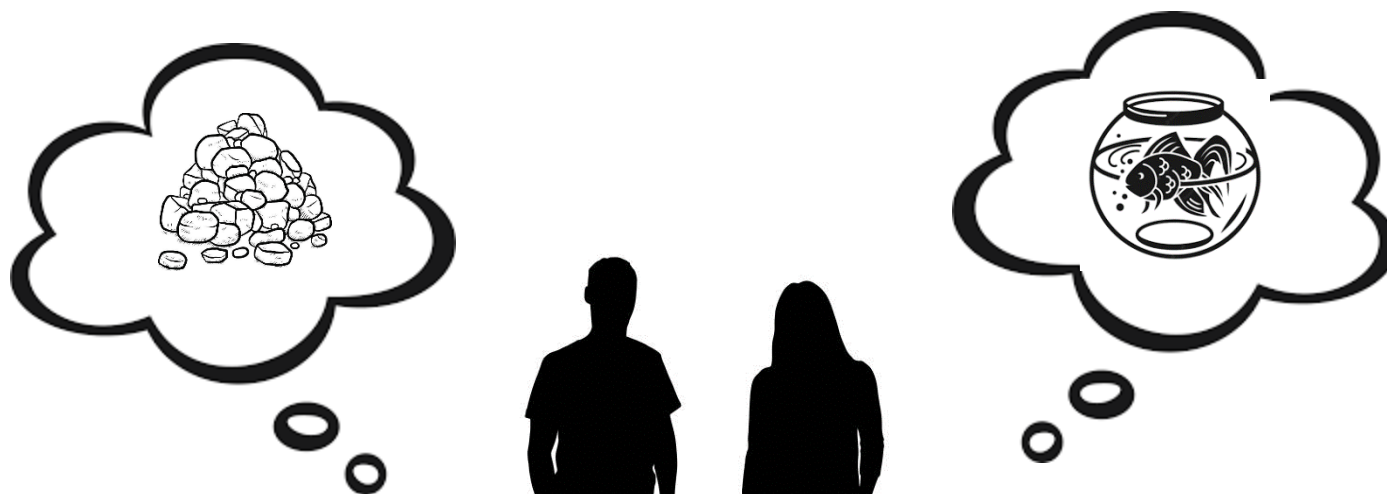
Environnement. L'association des Riverains de la Sélune, opposée à l'arasement du barrage de La Roche-qui-Boit, a fait appel de la décision du tribunal administratif de Caen. Leur avocate, Corinne Lepage, a déposé lundi 3 octobre un mémoire en réplique à la cour d'appel de Nantes.

Publié le 10/10/2022 à 11h44, mis à jour le 10/10/2022 à 11h50 - Par Nicolas Thomas



→ Besoin pour les acteurs qui mettent en œuvre ces actions de pouvoir maitriser les diverses composantes liées à l'aspect patrimonial des moulins à eaux encore présents sur nos cours d'eau.

- 2017 : Rapprochement entre l'AESN et l'Inventaire Général du Patrimoine Culturel de la Région Normandie dans l'objectif de répondre à ce besoin
- 2018 : Stage en coencadrement AESN/Région réalisé par Lucile LETERTRE étudiante en Master 2 gestion de l'environnement et gestion durable des hydrogéosystèmes à l'université de ROUEN sur 4 mois.



Objectifs du stage

- Assurer une prise de connaissance de chacun des secteurs à travers une mise en commun des pratiques sur un terrain choisi
- Sensibiliser les acteurs de la politique de restauration à la continuité écologique à la valeur patrimoniale d'un site hydraulique



Est-il possible de déterminer des éléments caractérisant la dimension patrimoniale d'un site pour une meilleure mise en œuvre de la politique de restauration de la continuité écologique ?



L'Inventaire général du patrimoine culturel

Quesaco ?

- Un outil de connaissance
- Une compétence régionale obligatoire depuis 2004, mais non réglementaire
- Une équipe pluridisciplinaire
- Une approche scientifique du terrain
- Une accumulation de connaissance depuis plus de 40 ans
- Mais encore du terrain à parcourir
- Un rôle dans l'émergence du patrimoine : le patrimoine est évolutif

"Recenser, étudier, faire connaître"

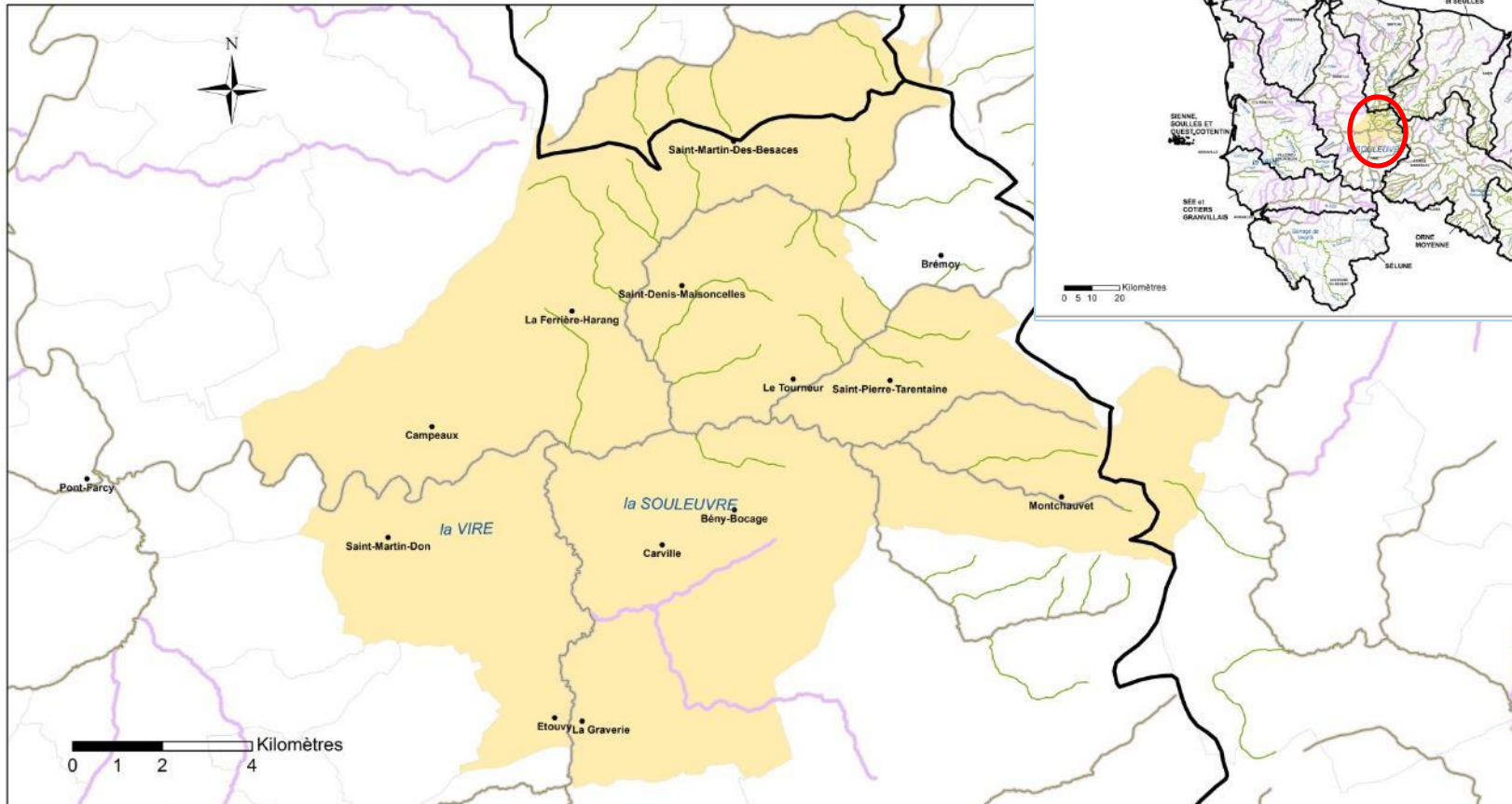
toute oeuvre qui, du fait de son caractère artistique, historique ou archéologique constitue un élément du patrimoine national.








Le choix d'un territoire d'expérimentation

Commune nouvelle de Souleuvre-en-Bocage (14)

Les gorges de la Vire et bassin de la Souleuvre



Légende

-  Commune déléguée
-  Unités hydrographiques SDAGE_DTM RBN
-  Cours d'eau classés en liste 2
-  Zones d'action prioritaires pour l'anguille
-  Souleuvre en Bocage_IGN2017

Diagnostic ciblé sur cours d'eau à enjeux :
→ ZAP anguille et Liste 2

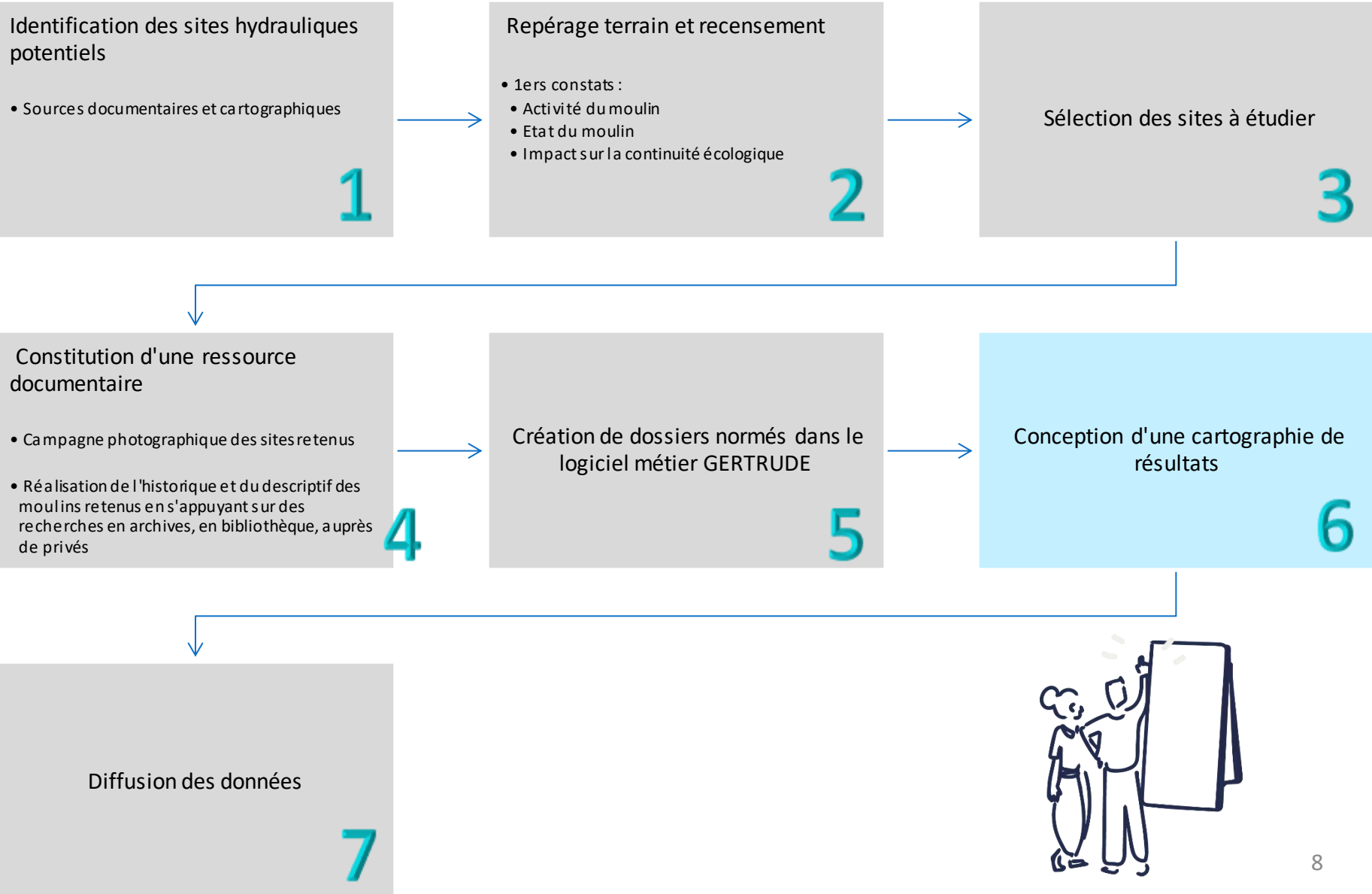
Système de coordonnées: RGF93 Lambert 93
Projection: Lambert Conformal Conic

Lucile LETERTRE
Année 2018



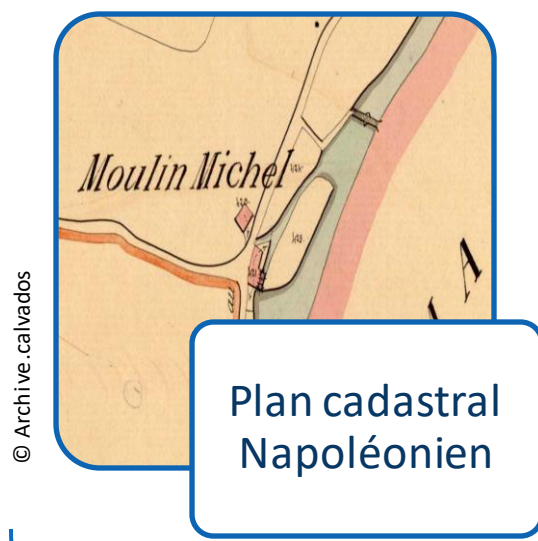
DTM RBN

L'application d'une méthode



1

Identification des sites hydrauliques potentiels



A prendre en compte :

- Les moulins (à farine, à tan, à foulon, à huile...)
- Les minoteries
- Les centrales hydroélectriques
- Les filatures
- Les tissages
- Les scieries
- Les tanneries...



2 Repérage terrain et recensement

Effectuer les premiers constats de terrain

Usage du site : en activité ou désaffecté, réutilisé, reconverti

Etat de conservation du bâtiment : vestiges, bon état, restauré, remanié

Lisibilité du système hydraulique

Présence de machineries (roue, engrenages, meules, machines...)

3 Sélection des sites à étudier



Ces éléments seront le socle de la sélection des sites à étudier, ils peuvent être déterminants seul ou combinés.

4

Constitution d'une ressource documentaire

Campagne photographique des sites retenus

- Un état des lieux photographique
- Des photographies documentaires

Recherches historiques

- Recherches sur l'évolution du site
 - Propriétaires
 - Modification du bâti
 - Activité industrielle (production, personnel...)



5

Réalisation de l'historique des moulins retenus par le pôle Inventaire

GERTRUDE

AccueilRechercheNouveau dossierNouvelle ressourceImportsDossierAdministration

ModifierEnregistrerValiderAbandonnerGénérer PDFPublier pour lecture

moulin à farine (sarrasin et blé) dit moulin Neuf,...

Type : Œuvre architecture

Étude

Référence
IA14006267
Nature du dossier
dossier individuel
Date d'enquête
2018
Cadres d'étude
patrimoine industriel
Auteurs
Leterre Lucile ; Dupont Stéphanie

Désignation

Dénomination
moulin à farine

Localisation

Aire d'étude
Calvados
Commune
Souleuvre en Bocage
Lieux-dits
Carville ; le Moulin Neuf
Informations cadastrales
2018 139 Z0 43, 44, 45

Historique

Périodes
vère motité 13e siècle ; 1er quart 20e siècle
Auteurs et personnalités
Torché Victoire ; Pelletier Henri

Description

Murs
granite () ; bois (essentage de planches) ; (essentage de tôle)
Etat de conservation
établissement industriel désaffecté ; mauvais état ; envahi par la végétation
Description
Situé sur la rive droite de la Vire, l'ancien moulin à blé, construit en

Statut, intérêt et protection

Statut
propriété privée

Liens Inter-dossiers

- [IA1400610] présentation de l'aire d'étude du patrimoine industriel de l'arrondissement de Vire

Illustrations

- IVR28_20221400213NUC2AB
- IVR28_20221400214NUC2AB
- IVR28_20221400215NUC2AB
- IVR28_20221400216NUC2AB
- IVR28_20221400194NUC2AB
- IVR28_20221400193NUC2AB
- IVR28_20221400195NUC2AB
- IVR25_20181400649NUC2AB
- IVR25_20181400651NUC2AB

Références documentaires

- AD Calvados. 3P 1924. Plan cadastral napoléonien. Carville. Section B1 de la Cointerie, 1817.
- AD Calvados. M 860p. Statistiques agricoles, réponse à l'enquête préfectorale du 10 décembre, Arrondissement de Vire, 1806.
- AD Calvados. 8E 124/201. Etude notariale de maître Auguste Adolphe Sainte. Le Bény-Bocage. Minutes, août-décembre 1874.

Annexes

- Extrait de : LECHAUDÉ D'ANISY. Extrait des chartes et autres actes normands ou anglo-normands, qui se trouvent dans les archives du Calvados. 2e vol. in-8. Caen - Société des Antiquaires de Normandie, 1855.
- Extrait de : AD Calvados. S 1191. Moulins et usines, Arrondissement de Vire. Carville.
- Extrait de : AD Calvados. S 12897/2. Moulins et usines hydrauliques.

Liens web

- Annonce de l'adjudication d'immeubles concernant la faillite Rault. Le Bocage, 29 décembre 1922. (dernière consultation le 12/04/2023)

Dossier Valide

IA14006267 - moulin à farine (sarrasin et blé) dit moulin Neuf, puis scierie

Commune
Souleuvre en Bocage
Lieux-dits
Carville ; le Moulin Neuf
Informations cadastrales
2018 139 Z0 43, 44, 45

Éléments associés

GERTRUDE

AccueilRechercheNouveau dossierNouvelle ressourceImportsDossierAdministration

ModifierEnregistrerValiderAbandonnerGénérer PDFPublier pour lecture

moulin à farine (sarrasin et blé) dit moulin Neuf,...

Description

Type : Œuvre architecture

Description

Description
Situé sur la rive droite de la Vire, l'ancien moulin à blé, construit en moellons de granite, se compose d'un atelier de fabrication. Il est accolé perpendiculairement à un logement. Au niveau de l'atelier de fabrication, deux ouvertures de bales ont été réalisées. Un vannage est encore présent au niveau de la chute qui l'alimentait. Les bâtiments sont couverts de toits à longs pans en ardoise. Une passerelle en bois supportant le vannage de décharge, à 4 vanes, permet de rejoindre l'ancienne scierie. Celle-ci, en rez-de-chaussée, est construite en bois (essentage et toit à longs pans à pignon couvert), une partie du bâtiment a été remaniée en essentage de tôle nervurée et couverte de tôle ondulée (partie aujourd'hui envahie par la végétation). Sur sa partie est, demeure une roue hydraulique de type Poncellet en fer, dont les aubes en bois sont endommagées. A l'intérieur, se trouvent encore quelques engrenages d'entraînement, ainsi qu'un banc de sciage.

En 2019, à la suite de travaux réalisés dans le cadre de la politique de Restauration de la continuité écologique, le réseau hydraulique a été réaménagé : le barrage a été modifié par la suppression des six vanes en place et le changement de son platelage. Une nouvelle vanne a été installée au niveau de la chute du moulin.

Éléments descriptifs

Murs
granite moellon revêtement Incertitude
bois Mise en œuvre essentage de planches Incertitude
Matériau gros os Mise en œuvre essentage de tôle Incertitude
Toits
ardoise bois en couverture tôle ondulée Incertitude
Plans
Étages
rez-de-chaussée surélevé
Couvrements
Couvrement
Élévations
Couvertures
Type toit à longs pans pignon couvert
Escaliers
Autres organes de circulation
Énergies
énergie hydraulique produite sur place roue hydraulique verticale
Couverts et découverts de jardin

Typologies et états de conservations

Typologies
État de conservation
établissement industriel désaffecté mauvais état envahi par la végétation

Décor

Techniques
Représentations

Dossier Valide

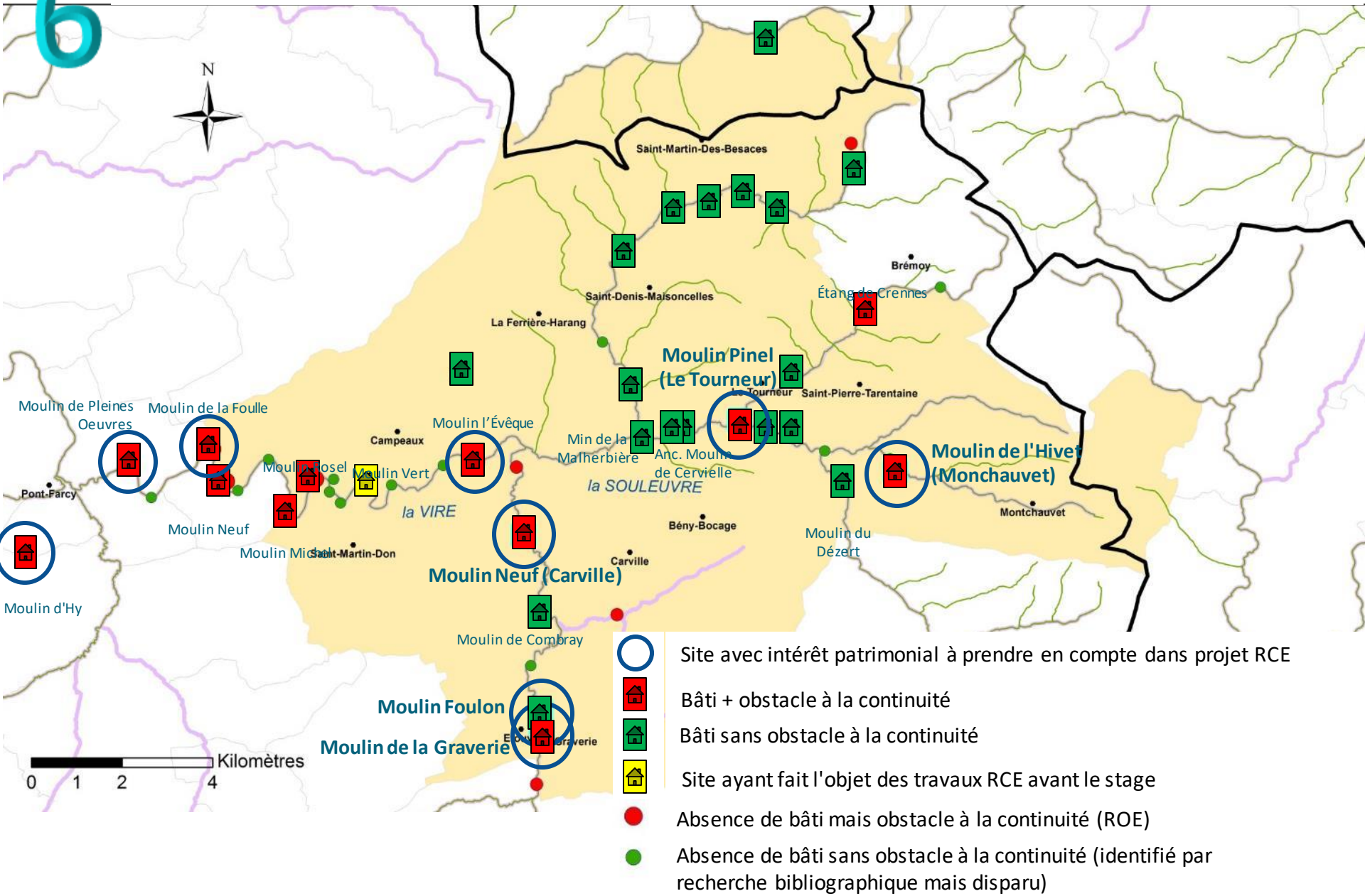
IA14006267 - moulin à farine (sarrasin et blé) dit moulin Neuf, puis scierie

Commune
Souleuvre en Bocage
Lieux-dits
Carville ; le Moulin Neuf
Informations cadastrales
2018 139 Z0 43, 44, 45

Éléments associés

6

Conception d'une carte de résultats



Sites retenus

Moulin Neuf à Carville – La Vire



Impact RCE – Etude engagée
au moment du stage



- Une présence ancienne établie (13e siècle)
- Plusieurs usages du lieu (moulin à sarrasin, moulin à blé, scierie)
- Site très documenté
- Lisibilité du système hydraulique
- Originalité du seuil avec plateforme de passage
- Présence d'une roue à aubes avec système d'engrenages au niveau de l'ancien bâtiment de la scierie
- Intérêt historique, patrimonial et paysager



Sites retenus

Moulin de l'Hivet à Monchauvet – Le Rubec

 Impact RCE



- Un système hydraulique lisible et compréhensible
- Présence d'une roue d'apparat



Sites retenus

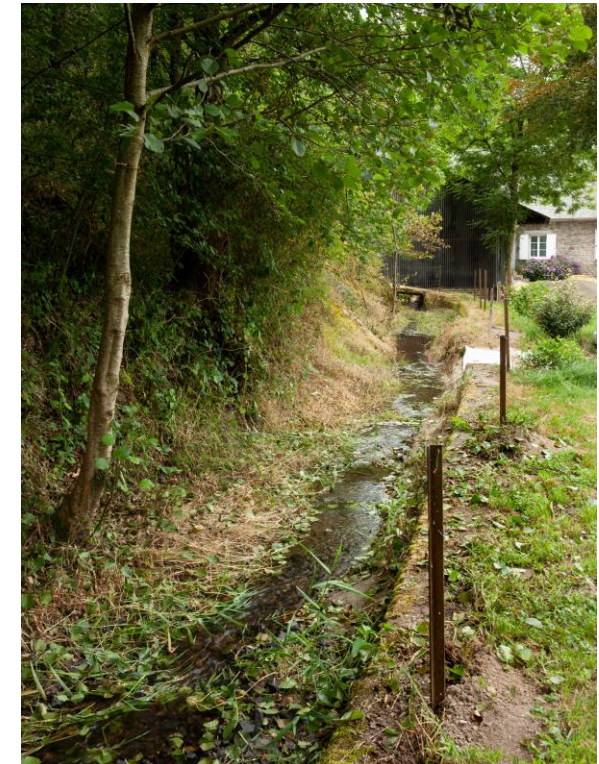
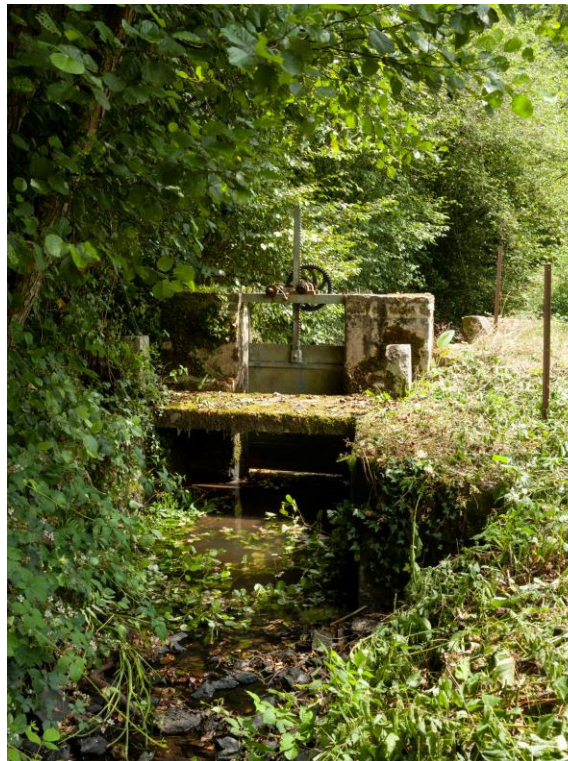
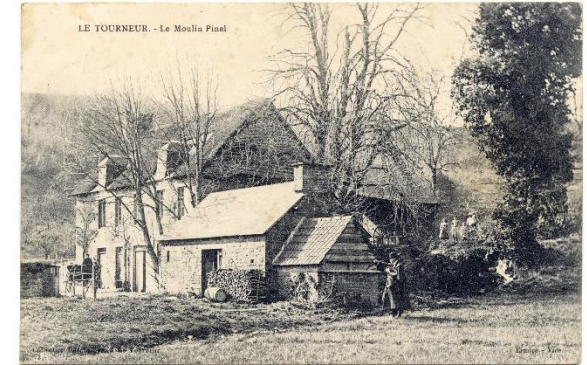
Moulin Pinel – Le Tourneur la Soulevre et le Courbençon



Impact RCE



- Une présence historique établie (au moins 18e siècle)
- Double alimentation du moulin
- Présence de matériel de production



Moulin de La Graverie - La Vire



Impact RCE



- Lieu de la commune regroupant plusieurs activités industrielles
- Changement des systèmes hydrauliques au cours de l'histoire par transfert d'activité (meunerie – distillerie)
- Présence d'une roue - Utilisation de l'énergie hydraulique pour une production d'électricité



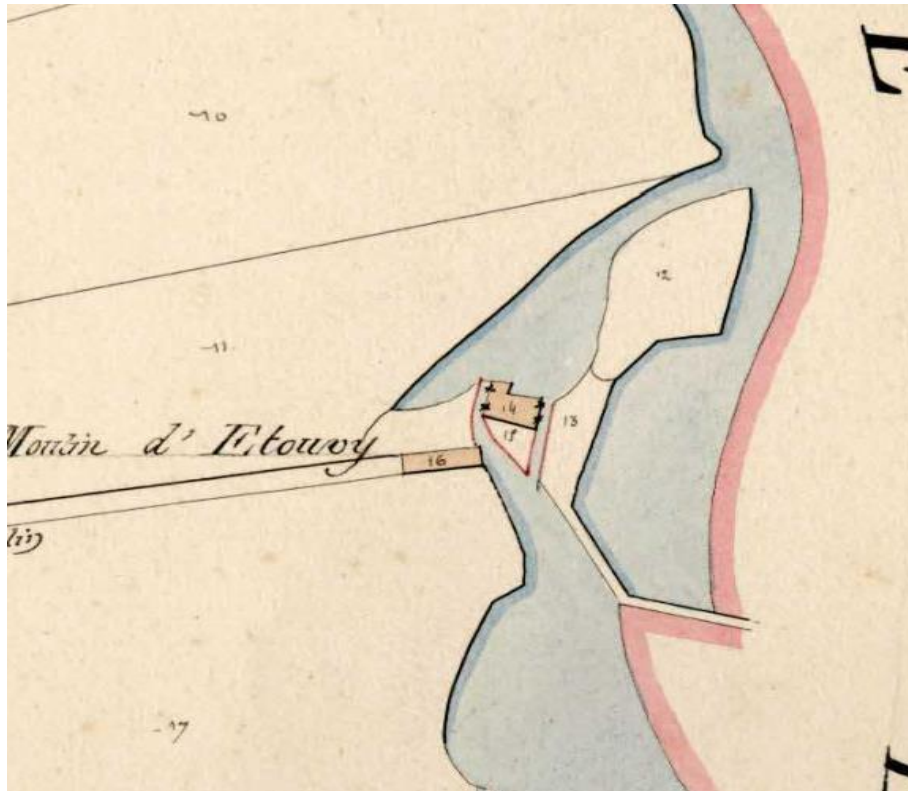
Moulin d'Etouvy – La Vire



Sans impact RCE - déconnecté de l'eau



- Ancien moulin à foulon
- Dimension importante
- Lien avec l'industrie drapière de Vire, même propriétaire que plusieurs sites virois



Les critères de sélection d'un site patrimonial :

- lecture de l'ancienne activité
- état de conservation du bâti
- présence d'un système hydraulique
- sa localisation
- le cadre de son développement industriel et les liens entretenus avec les autres sites du secteur

Chaque diagnostic est différent et dépend du secteur où il est pratiqué.
Il ne peut pas être fait de généralité
sur la dimension patrimoniale d'un site.

**Il est important de se poser la question de la valeur patrimoniale d'un site
dès les premières réflexions d'un projet RCE.**

Contacts

Si dans le cadre de projet de restauration de la continuité écologique, vous rencontrez un site hydraulique que vous pensez à intérêt patrimonial, vous pouvez contacter les personnes ci-dessous qui pourront vous aiguiller vers la personne référente de votre secteur.

Région Normandie, Service Patrimoines,
Pôle Inventaire général du patrimoine culturel
Stéphanie DUPONT
Chercheur
Abbaye-aux-Dames
Place Reine Mathilde
CS 50523 - 14035 Caen Cedex 1
02.31.06.78.32
stephanie.dupont@normandie.fr

Agence de l'Eau Seine Normandie,
Direction Territoriale et Maritime des Bocages
Normands
François RENAULT
Assistant d'opérations « continuité écologique »
1, rue de la Pompe - C.S. 70087
14203 Hérouville Cedex
02.31.46.20.97
renault.francois@aesn.fr

Photographies : © Région Normandie - Inventaire général -
Manuel de Rugy, Pascal Corbierre

Concilier restauration
de la continuité écologique et
préservation du patrimoine bâti

Les opérations de restauration de la continuité écologique sont couramment conduites sur des sites hydrauliques témoins d'une activité industrielle ancienne. Il peut s'agir de moulins ou encore d'usines qui utilisaient la force motrice de l'eau comme source d'énergie principale.

La valeur patrimoniale de ces installations est un sujet important pour la population locale. Les acteurs de la valorisation du patrimoine et les acteurs de l'environnement travaillent aujourd'hui en étroite collaboration pour que ces projets de restauration écologique de nos cours d'eau soient parfaitement compatibles avec cet enjeu de préservation du patrimoine bâti.

Ce document de sensibilisation à vocation à apporter aux techniciens de rivière des clés de lecture d'un site hydraulique au vu de son histoire et de sa valeur patrimoniale.

Aide à la perception
de l'intérêt patrimonial
d'un site hydraulique



Moulin sur la Thue, Amblie (14).

Identifier
les éléments patrimoniaux
d'un site hydraulique

- 1 L'état du complexe hydraulique permet-il d'appréhender l'utilisation de l'eau comme force motrice ?
- 2 Le site a-t-il conservé son authenticité ?
- 3 Les mécanismes ou les machines de production sont-ils toujours en place ?
- 4 Le site est-il identifié par les habitants comme un patrimoine de proximité ?

Un seul élément peut suffire à justifier qu'un site hydraulique soit regarder avec attention.



Attention l'esthétique du lieu n'est pas l'un des critères premiers, elle n'est qu'une valeur ajoutée.

« Le bucolique ne fait pas tout,
le béton a ses atouts »



Le Moulin de l'Hivet sur le Rubec, Montchauvet, Souleuvre-en-Bocage



Le Grand Moulin sur la Muance, Moulit-Chicheboville



Filature de coton de la Bataille sur l'Orne, Clécy.



Moulin de Courseulles sur la Seulles, Courseulles-sur-Mer.



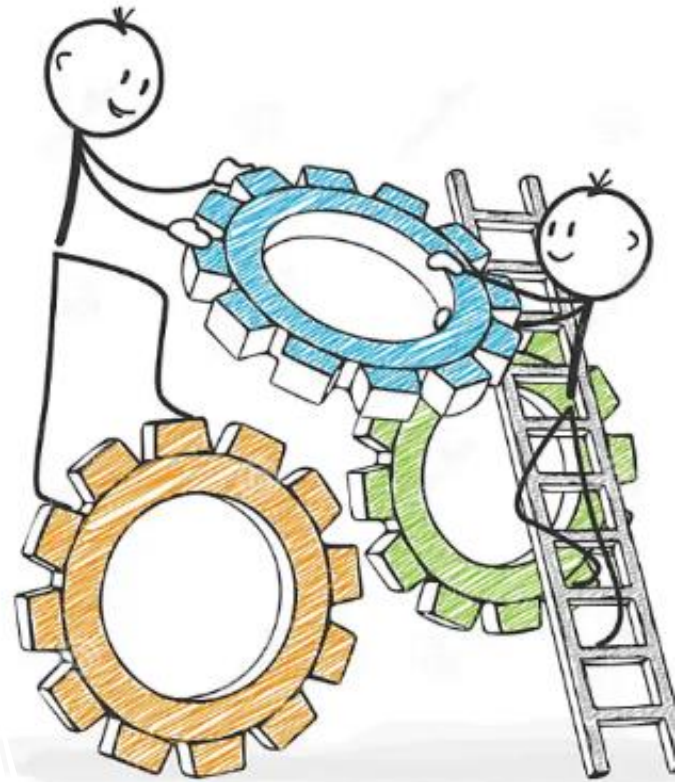
Moulin de Marie Ravenel sur la rivière de Varouville, Réthoville

Bilan de ce projet initié en 2017

- * Sensibilisation aux enjeux propres à chaque établissement (milieux naturels et patrimoine)
« *apprendre à se connaître, à se comprendre* »

- * Mise en pratique d'un diagnostic croisé
« patrimoine/RCE » sur un territoire

- * Intégration de l'Inventaire général du patrimoine culturel aux comités de pilotage de projets RCE lorsqu'un enjeu patrimoine est identifié



Un site patrimonial ? Que faire



Quoi faire un cas de doute sur l'intérêt patrimonial d'un site ?

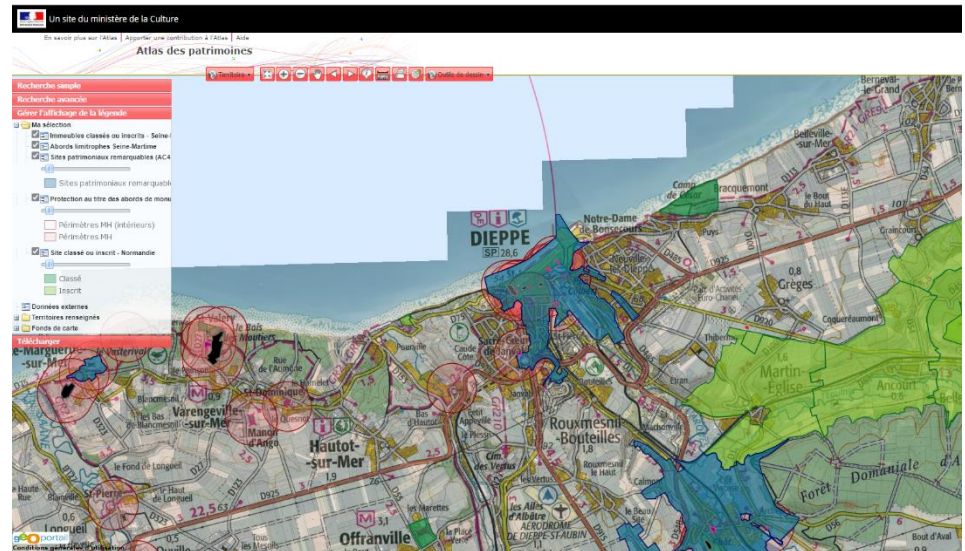
Vérifier que le site n'est pas repéré réglementairement

- Vérifier que le site n'est pas identifié par les services culturels de l'Etat

Il peut être

- classé ou inscrit au titre des Monuments historiques,
- labellisé,
- faire partie d'un site patrimonial remarquable (SPR),
- être contenu dans un site inscrit ou classé...

Consulter l'Atlas des Patrimoines
[Atlas des patrimoines \(culture.fr\)](http://Atlas-des-patrimoines.culture.fr)



Se renseigner auprès des UDAP

[Les Unités départementales d'Architecture et du Patrimoine \(UDAP\) de Normandie \(culture.gouv.fr\)](http://Les-Unités-départementales-d'Architecture-et-du-Patrimoine-(UDAP)-de-Normandie-(culture.gouv.fr))

Se renseigner auprès de la DREAL
pour les sites classés et inscrits

- Vérifier que le site ne fait pas l'objet d'une réglementation particulière dans le PLUi



Quoi faire un cas de doute sur l'intérêt patrimonial d'un site ?

Pour les sites "non protégés"

- Consulter le **Service régional de l'Archéologie** (conférer note DREAL/SRA)
- Consulter le site de diffusion de l'**Inventaire général du patrimoine culturel de Normandie** : [Accueil - Inventaire Général du Patrimoine Culturel \(normandie.fr\)](#)

Attention tout n'est pas en ligne

Région Normandie Inventaire du patrimoine normand

NORMANDIE

UN VEN FA RELIA

Vue cartographique

Ma recherche

Tous Lancer la recherche

Recherche détaillée

Ma sélection (0)

Inventaire général du patrimoine culturel de Normandie

L'Inventaire a pour mission de recenser, étudier et faire connaître le patrimoine urbain et rural, architectural et mobilier de la France. Cette mission est portée depuis 2007 par les Régions.

Découvrez les missions de l'Inventaire du Patrimoine et ses acteurs en Normandie

En Normandie, la documentation scientifique rassemblée depuis 50 ans par les chercheurs, sous forme de dossiers normalisés est progressivement mise en ligne sur ce site. Laissez-vous entraîner en quelques clics vers la richesse du patrimoine normand à travers de 4 000 dossiers illustrés par 24 700 photographies...

Voir tout

Voir nos études

Image du jour



Lumière sur

Hôtel particulier dit hôtel de Guise, puis préfecture et hôtel de département, actuellement préfecture

Orne > Alençon

Conçu pour un particulier au XVIII^e siècle puis modelé au siècle suivant par les intendants, l'hôtel de la Préfecture de l'Orne est aujourd'hui encore remarquable et admiré pour ses façades en brique et pierre, atypiques dans le paysage architectural alençonnais : il s'agit en effet du seul exemple alençonnais du style dit Louis XIII. La singularité du parti constructif – logis entre cour et jardin, bichromie des façades, haut pavillon central...

Voir le dossier complet





Quoi faire un cas de doute sur l'intérêt patrimonial d'un site ?

Pour les sites "non protégés"

- Se renseigner auprès des chercheurs Patrimoine industriel du service

14, 50, 61

stephanie.dupont@normandie.fr

27, 76

emmanuelle.real@normandie.fr

- Une note en partenariat avec la DREAL est en cours de rédaction

*Qu'il ne soit pas dans les bases des services culturels
ne veut pas dire qu'il n'a pas d'intérêt.
Vous avez peut-être déniché une pépite patrimoniale !*



Travaux RCE et intérêt patrimonial

Quel financement possible ?

Sources de financement pour maintenir l'aspect patrimonial d'un site dans un projet RCE



Etude : possibilité de prendre en compte le volet patrimoine dans la conception du projet.

Travaux : intégration dans l'assiette de l'aide des travaux rendus nécessaires par l'opération de restauration de la continuité écologique « *sans embellissement ni extension des usages* ».

Exemples : reprise de maçonneries et d'aménagements impactés par les travaux, terrassements spécifiques, panneaux pédagogiques...

Taux d'aide travaux : jusqu'à 80% (+10% si opération inscrite à un CTEC)



Restauration complète de la continuité écologique du Tottebec au Château des Ravalet et renaturation du lit avec maintien de l'alimentation des douves du château – FDPPMA50-CAC – 2021

Sources de financement pour maintenir l'aspect patrimonial d'un site dans un projet RCE



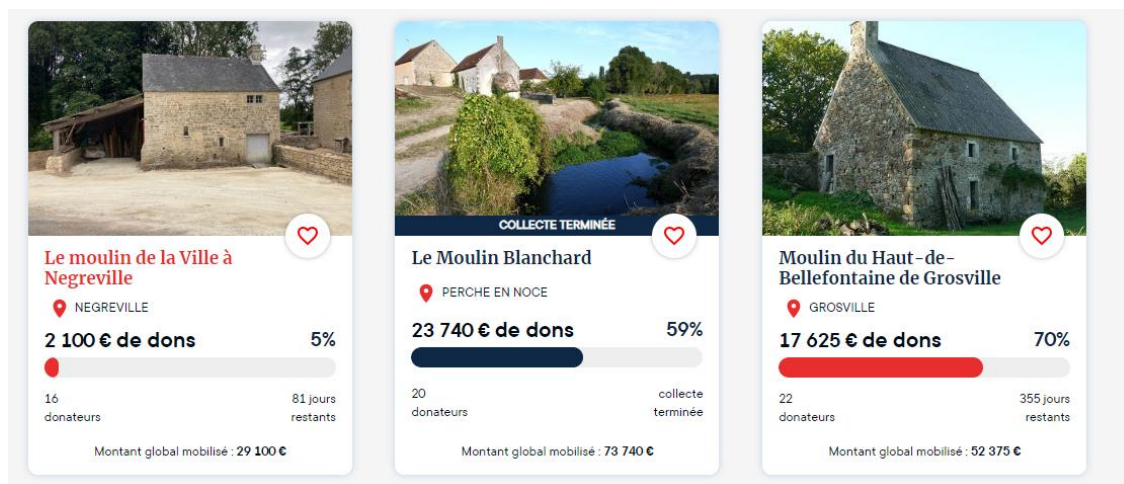
Pour le non-protégé :

FONDATION



DU
PATRIMOINE

[Delegation Normandie | Fondation du patrimoine](#)
fondation-patrimoine.org



Exemple de projets RCE menés en partenariat
avec l'Inventaire général du patrimoine culturel

Le Moulin Neuf – Carville - rivière de la Vire

FDPPMA 14 – 2018-2019



- Contexte du stage
- Intérêt historique, patrimonial et paysager



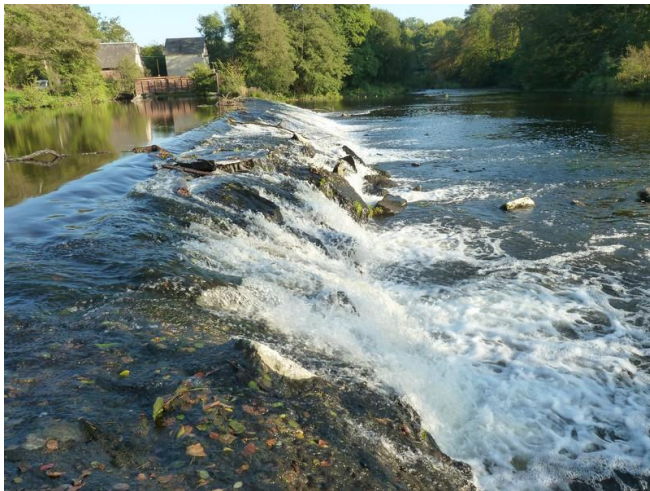
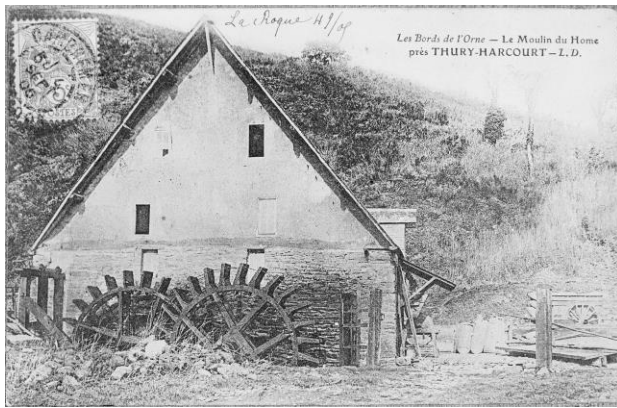
Effacement de la chute de l'ancien moulin de Carville sur la Vire et reprise de la totalité du platelage en bois caractéristique du site



Restauration de l'ancienne vanne motrice

Le Moulin du Hom – Curcy-sur-Orne – l'Orne

FDPPMA 14 – 2020-2021





Anciennes usines hydroélectriques de Tessy-Bocage

et de La Mancellière - rivière de la Vire
Usines du Bassin de la Vire – 2020-2022

Contexte : Cessation d'activité de deux centrales hydroélectriques

Intérêt patrimonial : Contexte historique du développement de l'hydroélectricité dans le Sud Manche, lien historique entre 4 sites (dont 2 ayant déjà été modifiés par des travaux RCE), construction en lien avec une entreprise locale à rayonnement international, construit par une entreprise locale de BTP étant intervenue dans de nombreux chantiers normands.

Choix RCE : Restauration complète des écoulements naturels du fleuve Vire

Action patrimoniale : opération d'urgence, campagne photographique avant travaux, explication de l'intérêt à conserver les bâtiments des centrales hydroélectriques

Usine de Tessy-sur-Vire



Restauration complète des écoulements naturels du fleuve Vire



Conservation du bâti de la centrale du canal éclusier



Usine de la Mancellière



Restauration
complète des
écoulements
naturels du
fleuve Vire



Conservation
du bâti de la
centrale
du canal
éclusier

